

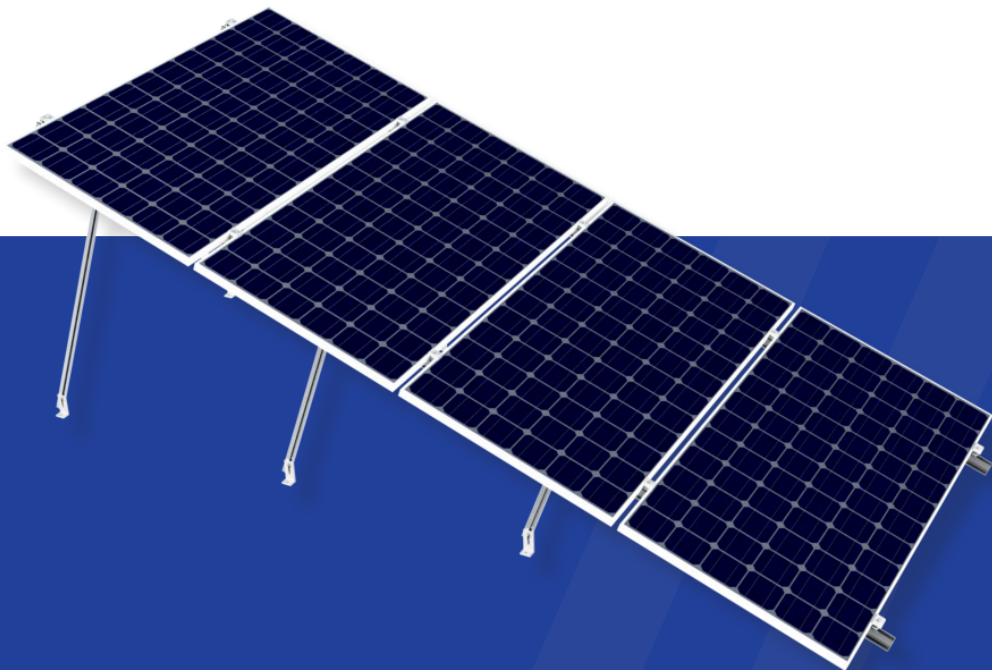
//Aluminext

Aluminio que transforma

// Next-PVRack

MANUAL DE INSTALACIÓN

SISTEMA NEXT-RAIL HORIZONTAL



// TABLA DE CONTENIDO

1. Introducción

- Descripción general
- Instrucciones básicas de seguridad
- Advertencias
- Garantía

2. Descripción técnica

- Vista previa
- Listado de componentes
- Especificaciones técnicas
- Herramientas de instalación

3. Pasos previos

- Dimensiones generales

4. Instalación

- Instalación del Sistema Next-Rail, paso a paso.

5. Anexos

- Tabla de claros, voladizos y velocidades de viento
- Mapa de isotacas para velocidades regionales con periodo de retorno de 50 años
- Conductividad
- Cálculo de sombras

¿Quiénes somos?

//Aluminext

Aluminio que transforma

Diseñamos y fabricamos sistemas de montaje para la industria solar en los segmentos residenciales, comerciales, industriales y de gran escala. Nuestra fabrica está ubicada en Monterrey, Nuevo León y nuestros productos se distribuyen en México, así como en Estados Unidos, Canadá, Centro América, el Caribe y América Latina.

Nuestra obsesión con el servicio al cliente, calidad y tiempos de entrega son nuestro principal diferenciador. Conoce más sobre nosotros y nuestras líneas de productos y servicios en www.aluminext.com

// 1. INTRODUCCIÓN

DESCRIPCIÓN GENERAL

La línea de productos Next-PVRack de Aluminext surge como una solución práctica y segura a instalaciones fotovoltaicas en espacios limitados y con restricciones.

Diseñado para resistir vientos de hasta 256 km/hr es un sistema muy seguro y de fácil ensamble, con materiales de alta calidad, extruidos en Aluminio serie 6000. Avalado por rigurosos estudios de esfuerzos y deformaciones mecánicas. Ideal para áreas residenciales, comerciales e incluso industriales.

INSTRUCCIONES BÁSICAS DE SEGURIDAD

Es importante que el sistema fotovoltaico sea instalado por una persona capacitada, certificada y especializada en el área. Así como seguir todos los pasos que se especifican en este manual y utilizar las herramientas recomendadas para el correcto ensamble.

- El instalador deberá contar con ropa y equipo de seguridad apropiado, así como métodos de protección para trabajo en alturas.
- No realice instalaciones en épocas de lluvia y tormentas eléctricas.
- No pararse ni sentarse sobre los paneles solares.
- Verificar que el lugar o área en donde se instalarán los paneles es apto para soportar la carga de peso a la cual será sometida.

ADVERTENCIAS

En caso de no seguir las instrucciones de instalación o utilizar componentes de otros fabricantes, Aluminext no se hace responsable por daños o defectos causados por el mal uso de estos.

GARANTÍA

Aluminext garantiza al cliente que sus productos de sujeción de sistemas fotovoltaicos marca Next-PVRack estarán libres de defectos de fabricación, bajo condiciones de uso normal por un período de 25 años. Puede revisar a detalle los términos y condiciones de la garantía en nuestro sitio: www.aluminext.mx



// 2. DESCRIPCIÓN TÉCNICA

LISTA DE COMPONENTES

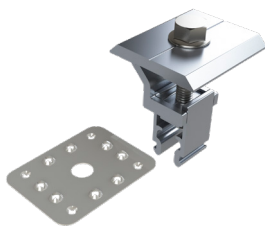
1



NXT-SL-2

Soporte L de 105 mm para Next-Rail

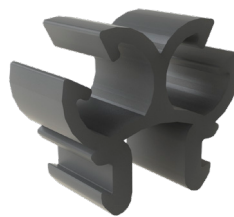
2



NXT-AU-2

Abrazadera universal p/panel con marco de 25-40 mm

3



NXT-CP-5

Clip de Plástico para 2 cables Next-Rail

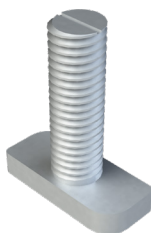
4



NXT-CAR-1

Conector de ángulo riel para Next-Rail

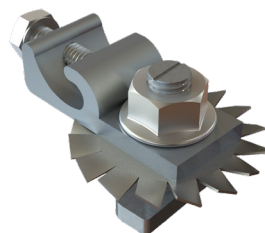
5



NXT-TB-M8x25-5

Tbolt M8x25 Acero Inoxidable con tuerca para Next-Rail

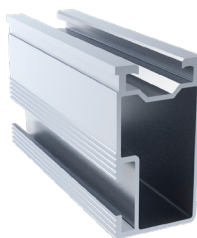
6



NXT-TCT-1

Terminal de conexión a tierra para Next-Rail

7



NXT-R

Perfil Next-Rail Alu 6105-T6

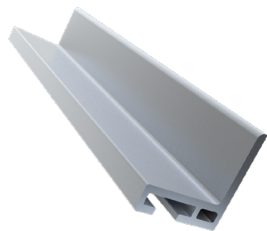
8



NXT-PCT-4

Placas de conexión final a tierra (panel-riel)

9



NXT-AR

Ángulo-Riel Alu 6105-T6

VISTA PREVIA

2 **NXT-AU-2**
Abrazadera universal p/panel con marco de 25-40 mm

9 **NXT-AR**
Ángulo-Riel,
Alu 6105-T6

7 **NXT-R**
Perfil Next-Rail
Alu 6105-T6

3 **NXT-CP-5**
Clips de Plástico para
2 cables Next-Rail

4 **NXT-CAR-1**
Conector de ángulo
riel para Next-Rail

6 **NXT-TCT-1**
Terminal de conexión a
tierra para Next-Rail

1 **NXT-SL-2**
Soporte L de 105 mm
para Next-Rail

5 **NXT-TB-M8x25-5**
Tbolt M8x25 Acero Inoxidable
con tuerca para Next-Rail

8 **NXT-PCT-4**
Placas de conexión
final a tierra
(panel-riel)

ESPECIFICACIONES TÉCNICAS

Riel de soporte Next-Rail	Extrusión en aluminio 6105-T6
Accesorios	Aluminio serie 6000
Aplicaciones	Instalaciones residenciales, comerciales e industriales sobre techo
Tipo de módulo	Con o sin marco*
Construcción del cimiento	Concreto

*Nota: Para la instalación de paneles sin marco se requieren accesorios adicionales. Consulta a tu ejecutivo de ventas.

HERRAMIENTAS DE INSTALACIÓN



Guantes de protección



Taladro



Llave española de 17 y 13 mm



Flexómetro



Torquímetro



Broca p/concreto de 3/8"



Broca p/acero de 5-16"

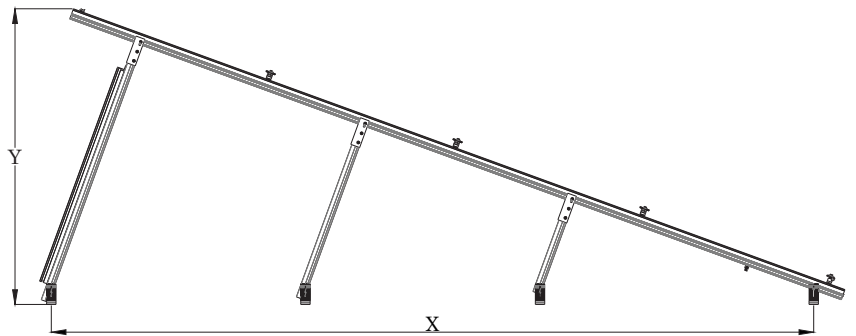
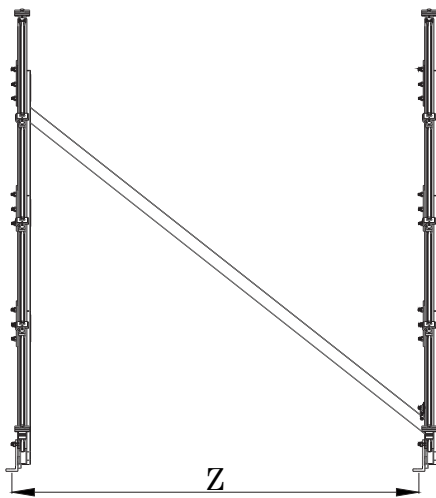


Cortadora de aluminio

// 3. PASOS PREVIOS

DIMENSIONES GENERALES

A continuación se presentan las longitudes X, Y y Z correspondientes a las dimensiones mínimas requeridas en el sitio para instalar los sistemas Next-PVRack:



KIT DE MONTAJE	60 CELDAS			72 CELDAS		
	X	Y	Z	X	Y	Z
NXT-SM-2H	1700 mm	800 mm	1050 mm	1700 mm	800 mm	1360 mm
NXT-SM-3H	2750 mm	1200 mm		2750 mm	1200 mm	
NXT-SM-4H	3900 mm	1500 mm		3900 mm	1500 mm	

Nota: Revisar los diagramas de instalación ubicados en los anexos de este manual para conocer a detalle las distancias entre soportes, así como la ubicación exacta de todos los accesorios del kit a instalar.

// 4. INSTALACIÓN

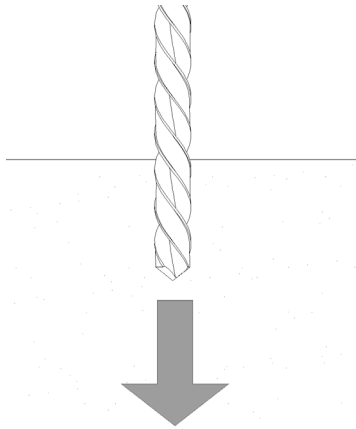
INSTALACIÓN DEL SISTEMA NEXT-RAIL PASO A PASO

1

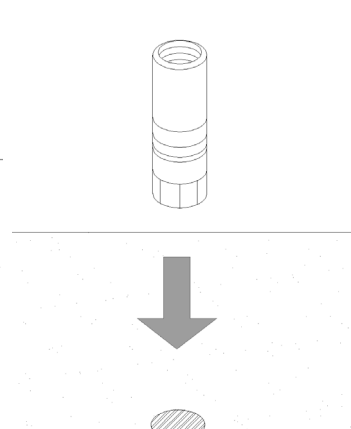
Instalación de los soportes universales NXT-SL-2

Se barrena y coloca un taquete para concreto de 3/8" en la superficie donde se instalará el primer soporte. Se coloca el soporte y se atornilla al taquete. Sucesivamente se colocan los demás soportes según las distancias establecidas en el diagrama de instalación. Es importante respetar estas distancias para garantizar la resistencia del sistema.

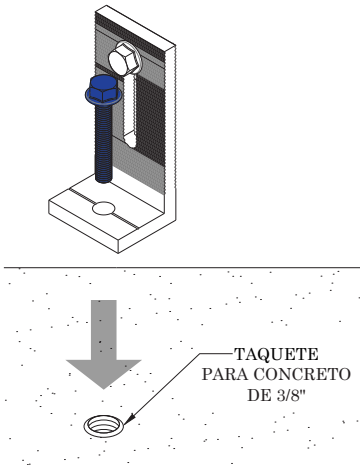
a) Se barrena la superficie



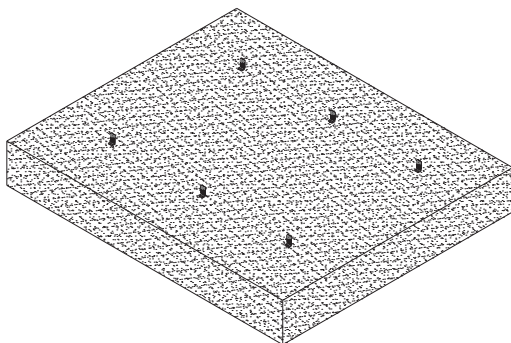
b) Se coloca el taquete de 3/8"



c) Se atornilla el soporte al taquete



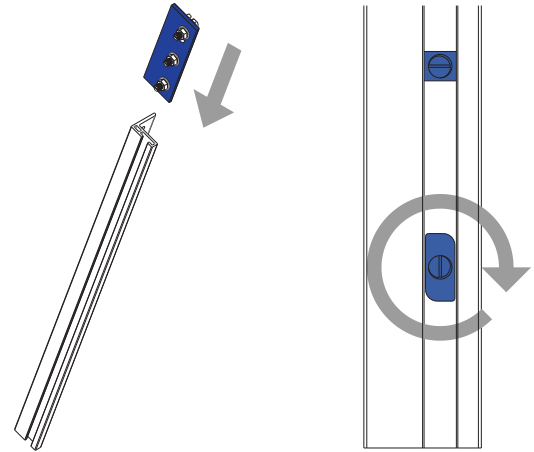
d) Se repite el procedimiento en todos los puntos de anclaje



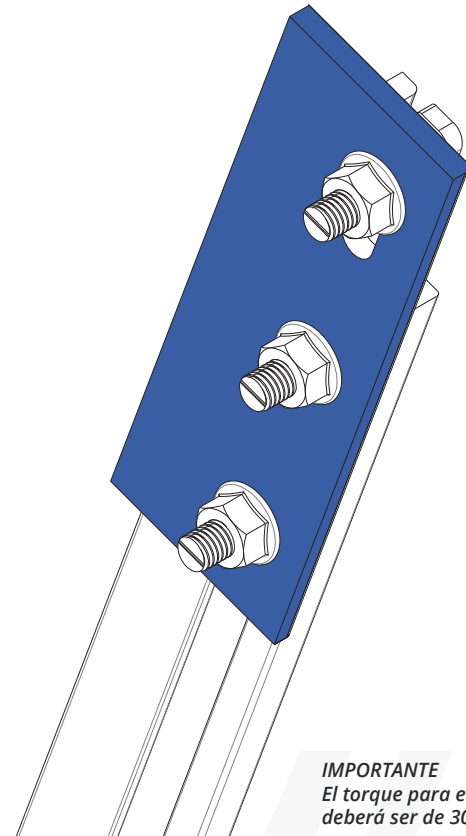
2

Armado de las bases laterales

Se introducen dos de los T-bolts de la parte baja del conector angular NXT-CAR-1 en el canal del ángulo riel y se fijan. Dejando un T-bolt libre en el cual se sujetará el Next-Rail. Este paso se realiza tanto para la base trasera como para la intermedia.



Para fijar correctamente el T-bolt, se introduce al canal del ángulo riel y se rota 90° en sentido horario como se muestra en la imagen de la derecha **IMPORTANTE:** El torque para los NXT-SL-2 será de 35 Nm.



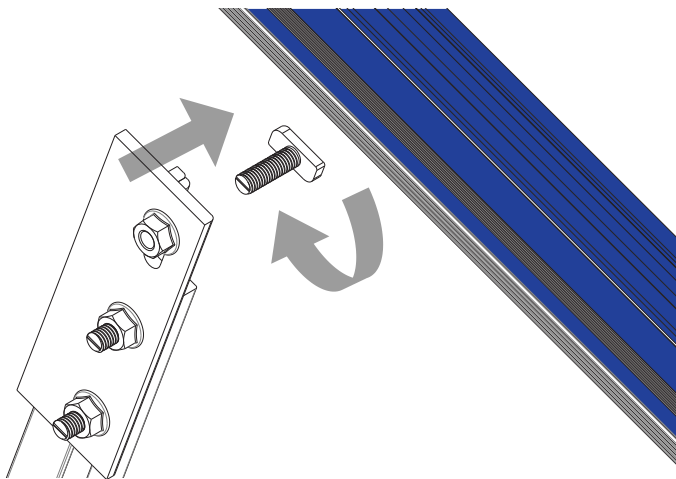
IMPORTANTE
El torque para el NXT-CAR-1 deberá ser de 30 Nm

Detalle del conector angular: Después de introducir los tornillos se aseguran con las tuercas

3

Fijar riel NXT-R al conector angular NXT-CAR-1

Se introduce el T-bolt sobrante del conector angular NXT-CAR-1 al canal lateral del Next-Rail y se asegura. Este proceso se realiza tanto para la base trasera como para la intermedia (este paso puede realizarse con los componentes extendidos sobre el suelo para mayor facilidad de ensamble).

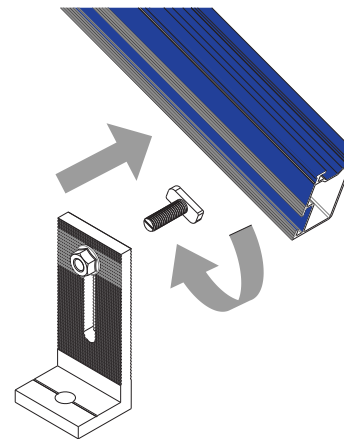
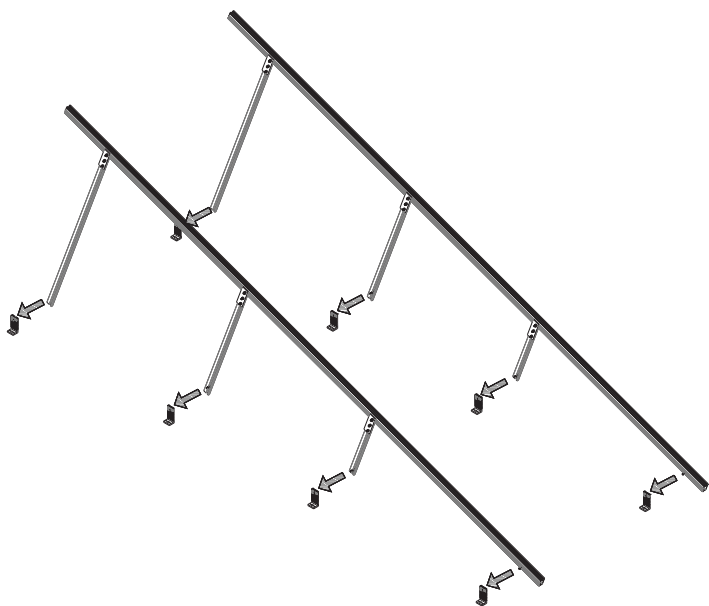


Vista de la base trasera e intermedia ensambladas al Next-Rail extendidos sobre el suelo.

4

Fijar las bases armadas a los soportes universales

Una vez ensambladas las bases que sostendrán a los paneles, se fijan a los soportes universales instalados.

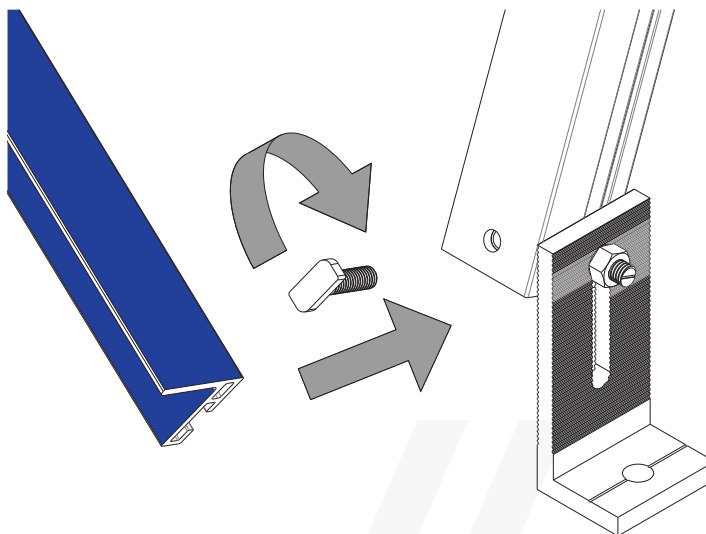


Para fijar correctamente el T-bolt, se introduce al canal del ángulo riel y se rota 90° en sentido horario como se muestra en la imagen anterior. El torque será de 35 Nm.

5

Refuerzo trasero

Se coloca un tramo de ángulo riel en diagonal entre las bases traseras del sistema. Se barrenan con la broca de 5/16" las bases en los puntos donde se fijará el refuerzo mediante dos T-bolts NXT-TB-M8X25 con tuerca dentada.

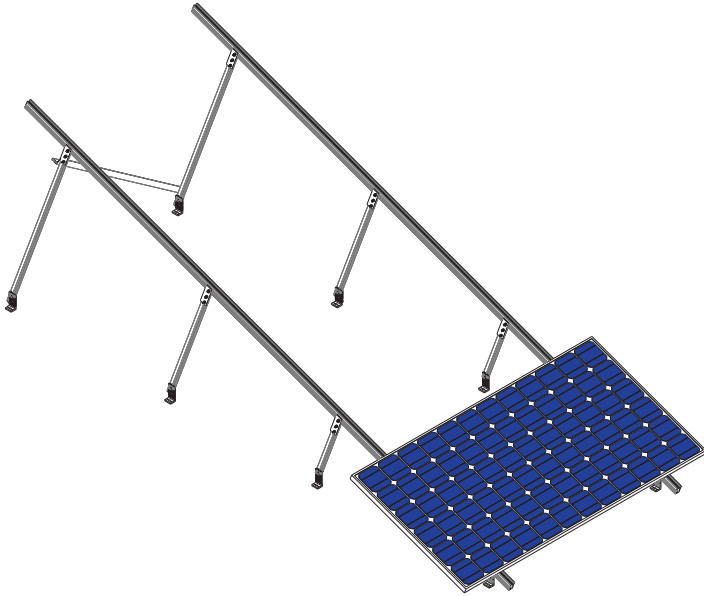


Detalle del refuerzo trasero fijado a la parte baja de la base

6

Instalación de los paneles solares

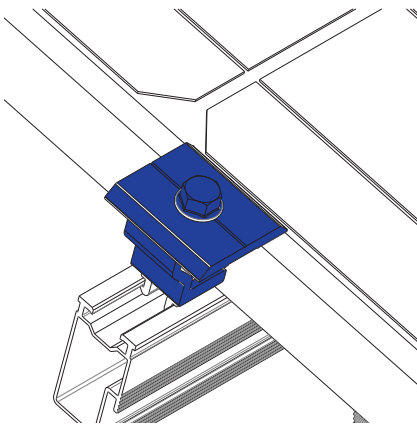
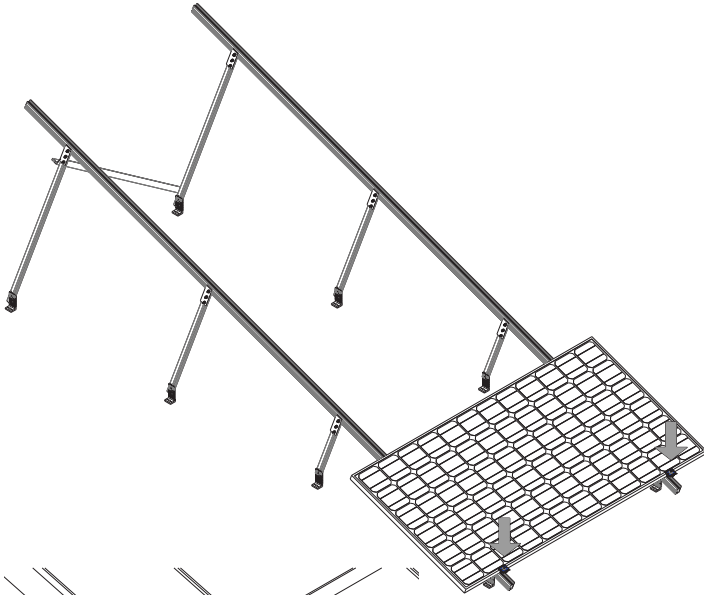
Se coloca el primer panel en posición horizontal sobre la parte inferior de los rieles de montaje.



7

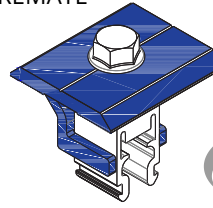
Abrazaderas Universales NXT-AU-2 (Modo A. Remate)

Se colocan las abrazaderas universales en modo abrazadera de remate en el borde inferior del panel para sujetarlo.

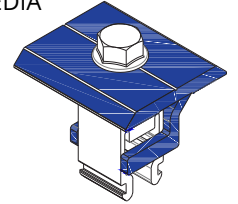


Detalle abrazadera universal en modo abrazadera remate

MODO ABRAZADERA DE REMATE



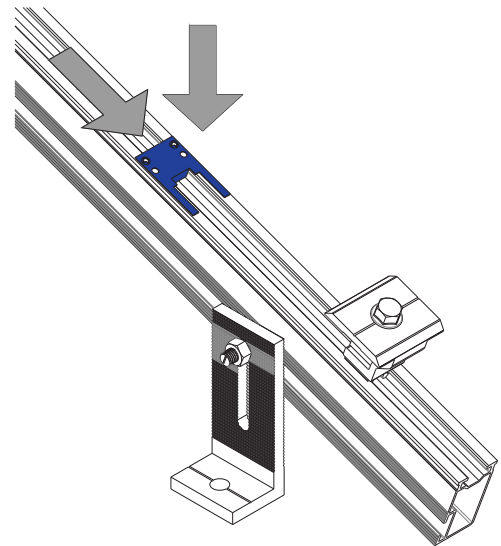
MODO ABRAZADERA INTERMEDIA



Para cambiar de abrazadera de remate a intermedia, girar 90° la parte superior en sentido horario.

IMPORTANTE

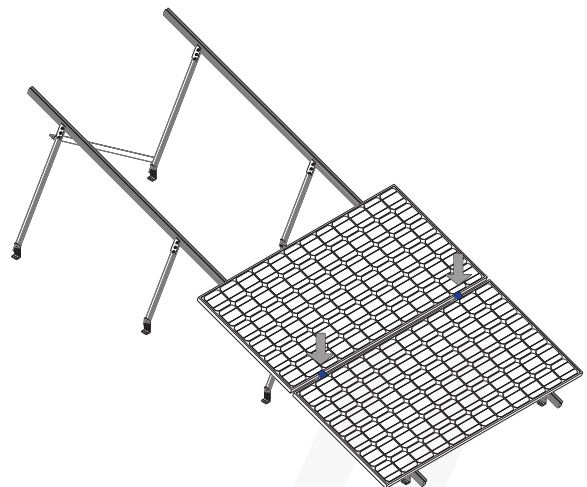
Colocar entre el riel y la parte baja del panel el clip de acero inoxidable NXT-PCT-4, al ajustar la abrazadera de remate los dientes del clip romperán el anodizado tanto del panel como del riel, asegurando la continuidad de los elementos para la puesta a tierra.



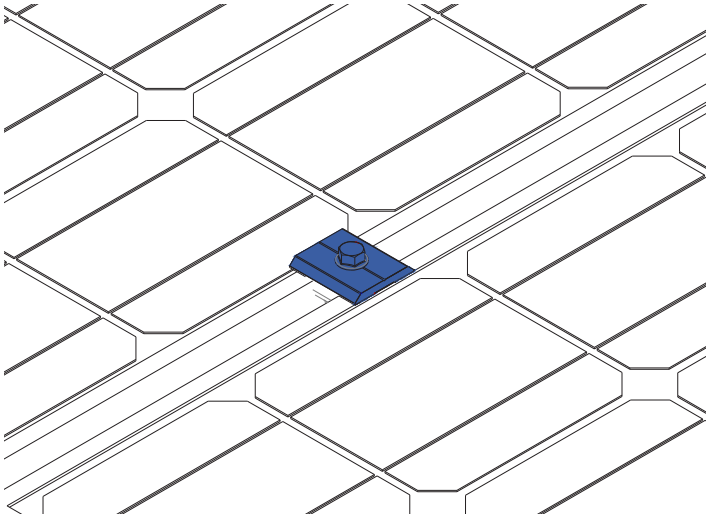
8

Abrazaderas Universales NXT-AU-2 (Modo A. Intermedia)

Se instala el siguiente panel encima del primero y entre ellos se colocan las abrazaderas universales en modo de abrazadera intermedia.



Detalle abrazadera universal, modo abrazadera intermedia.

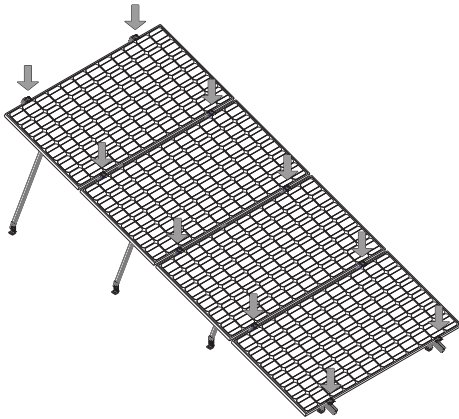


IMPORTANTE: El torque para las abrazaderas universales será de 15 Nm.

9

Repetir pasos

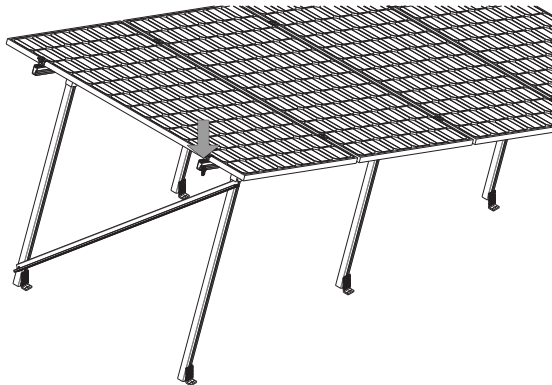
Se repiten el paso 7 y 8 para las fila de paneles superiores tantas veces sea necesario dependiendo del kit a instalar y se termina sujetando el borde superior del último panel con las abrazaderas universales en modo de remate.



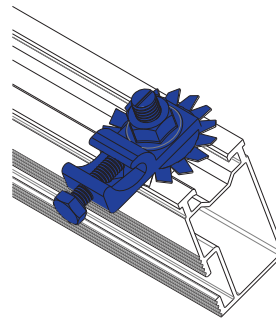
10

Terminal de tierra NXT-TCT-1

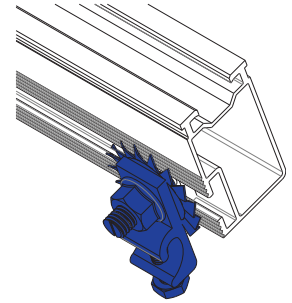
Una vez instalados los módulos fotovoltaicos con los accesorios se asegura la continuidad de todos los elementos, únicamente hace falta aterrizar un punto a tierra física, para esto será necesario colocar las terminales de tierra NXT-TCT-1. La terminal de tierra se coloca al final de cada fila de paneles; puede instalarse en el canal superior o lateral del riel.



SUPERIOR



Detalle de conexión a tierra



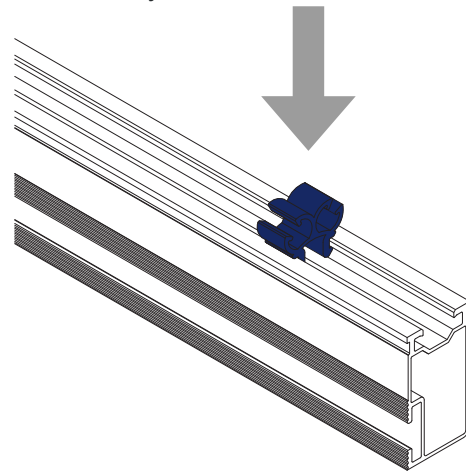
LATERAL

IMPORTANTE: El torque para el NXT-TCT-1 será de 30 Nm.

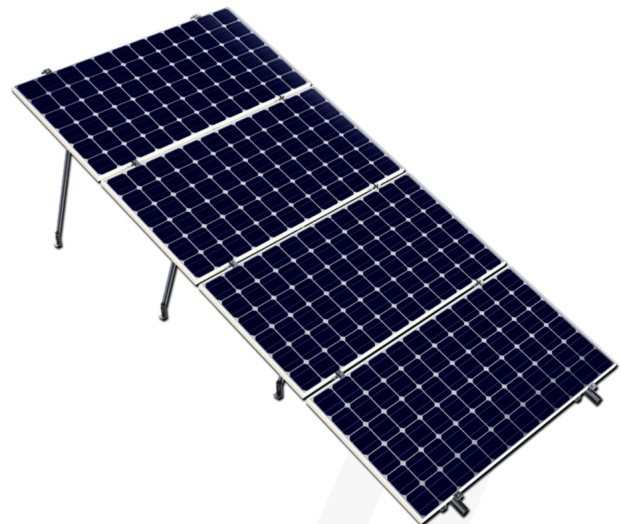
11

Clip de plástico NXT-CP-5

El clip de plástico porta cables se coloca en el canal superior del Next-Rail. Únicamente se insertan a presión las pestañas del clip al canal de arriba hacia abajo.

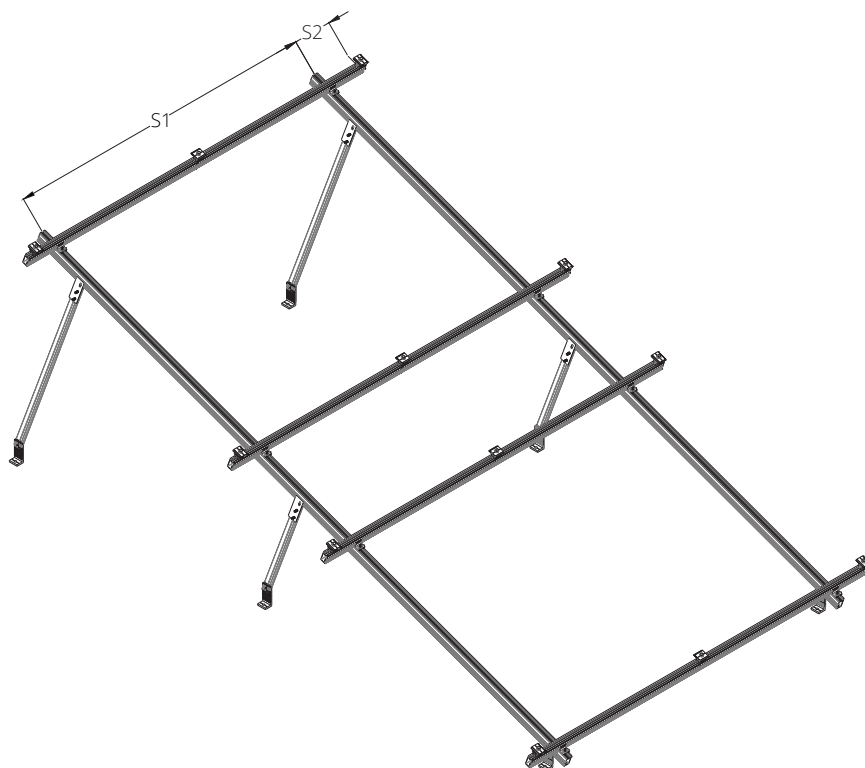


// VISTA FINAL



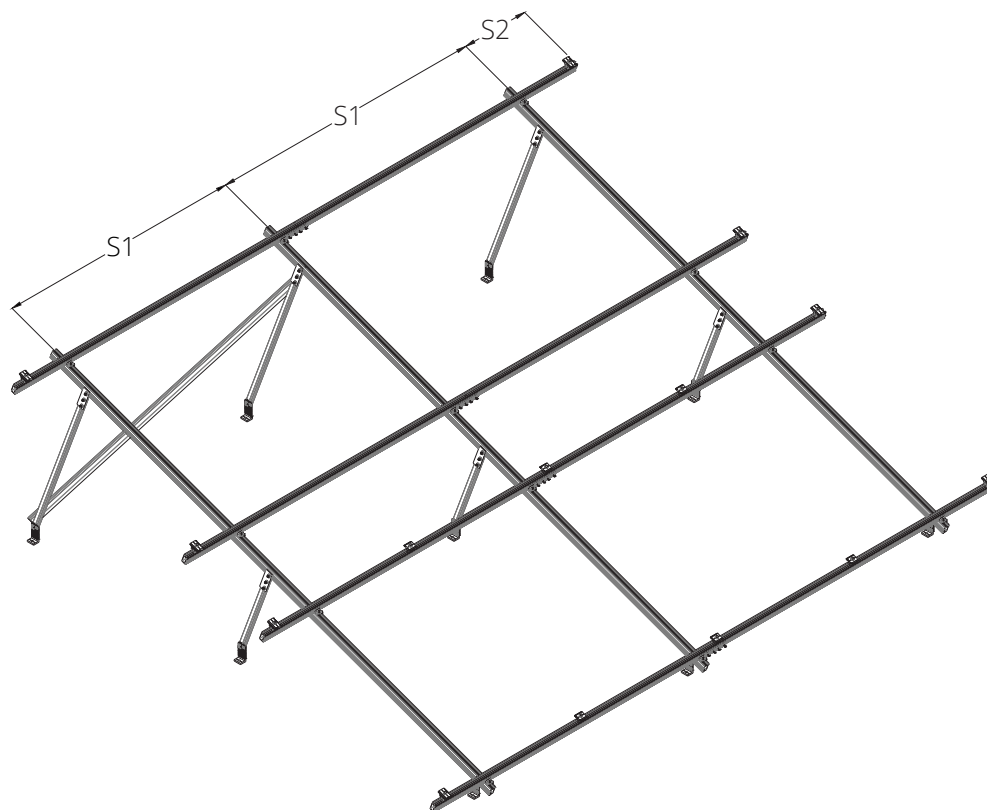
// 5. ANEXOS

TABLA DE CLAROS, VOLADIZOS Y VELOCIDADES DE VIENTO PARA ESTRUCTURAS DE UN SOLO CLARO CON VOLADOS



Velocidad máxima de viento		Grados de inclinación	Módulos de 60 Celdas		Módulos de 72 Celdas	
MPH	KMH		CLARO (S1)	VOLADIZO (S2)	CLARO (S1)	VOLADIZO (S2)
90	144	10°	2.20	0.35	2.20	0.35
		15°	2.20	0.35	2.10	0.35
		20°	2.10	0.35	1.90	0.35
		30°	1.80	0.35	1.40	0.35
100	161	10°	2.20	0.35	2.20	0.35
		15°	2.10	0.35	2.00	0.35
		20°	1.90	0.35	1.80	0.35
		30°	1.50	0.35	1.00	0.35
110	177	10°	2.20	0.35	2.00	0.35
		15°	2.00	0.35	1.80	0.35
		20°	1.70	0.35	1.70	0.35
		30°	1.20	0.35	0.80	0.35
120	193	10°	2.10	0.35	1.90	0.35
		15°	1.90	0.35	1.70	0.35
		20°	1.60	0.35	1.40	0.35
		30°	1.00	0.35	0.80	0.35
130	209	10°	2.00	0.35	1.80	0.35
		15°	1.80	0.35	1.60	0.35
		20°	1.40	0.35	1.20	0.35
		30°	0.80	0.35	0.60	0.35
160	256	10°	1.60	0.35	1.50	0.35
		15°	1.30	0.35	1.20	0.35
		20°	1.00	0.35	0.80	0.35
		30°	0.40	0.35	0.00	0.35

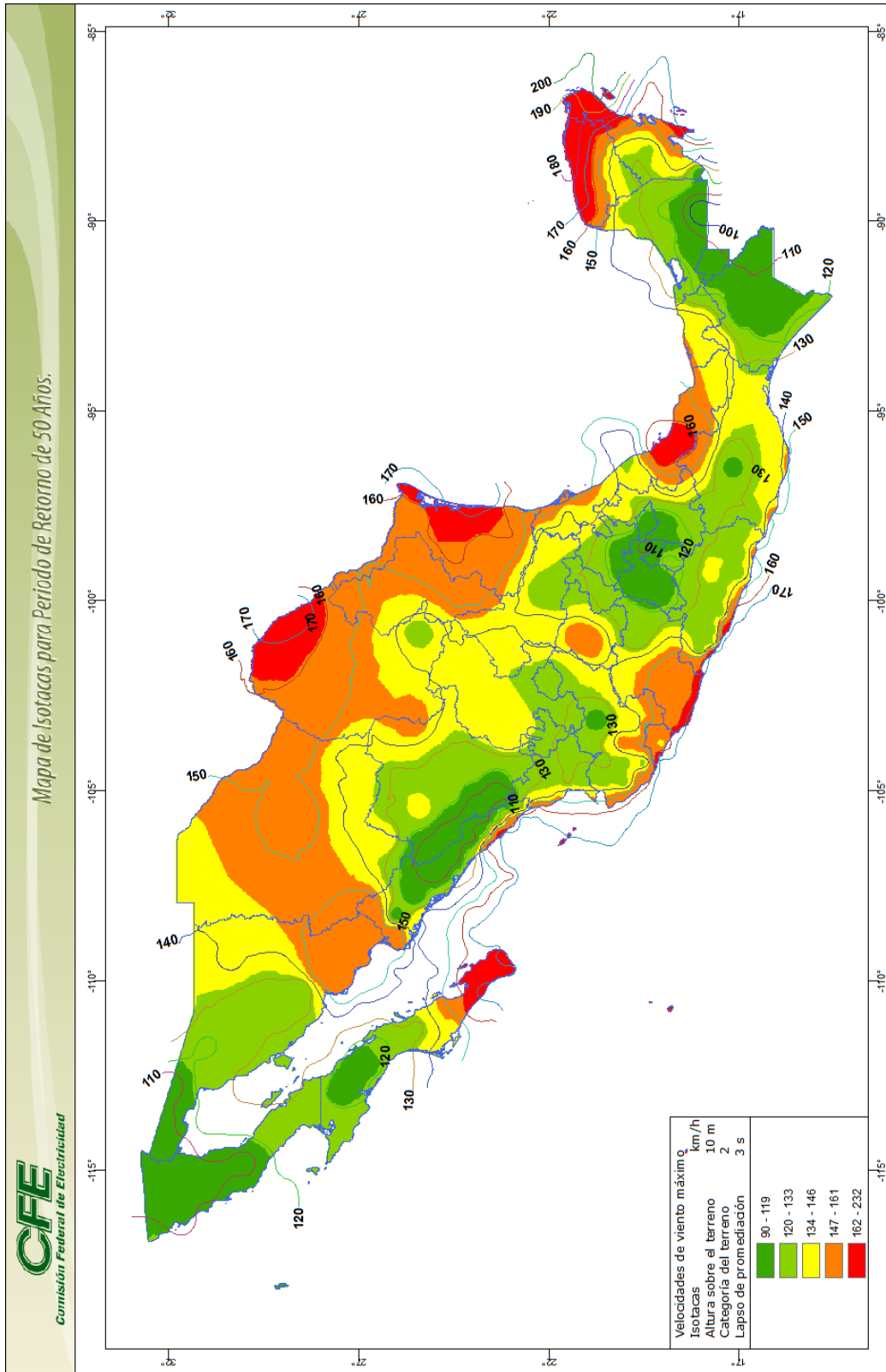
TABLA DE CLAROS, VOLADIZOS Y VELOCIDADES DE VIENTO PARA ESTRUCTURAS DE DOS CLAROS CON VOLADOS



Velocidad máxima de viento		Grados de inclinación	Módulos de 60 Celdas		Módulos de 72 Celdas	
MPH	KMH		CLARO (S1)	VOLADIZO (S2)	CLARO (S1)	VOLADIZO (S2)
90	144	10°	2.20	0.35	2.20	0.35
		15°	2.20	0.35	2.10	0.35
		20°	2.10	0.35	1.90	0.35
		30°	1.80	0.35	1.40	0.35
100	161	10°	2.20	0.35	2.20	0.35
		15°	2.10	0.35	2.00	0.35
		20°	1.90	0.35	1.80	0.35
		30°	1.50	0.35	1.00	0.35
110	177	10°	2.20	0.35	2.00	0.35
		15°	2.00	0.35	1.80	0.35
		20°	1.70	0.35	1.70	0.35
		30°	1.20	0.35	0.80	0.35
120	193	10°	2.10	0.35	1.90	0.35
		15°	1.90	0.35	1.70	0.35
		20°	1.60	0.35	1.40	0.35
		30°	1.00	0.35	0.80	0.35
130	209	10°	2.00	0.35	1.80	0.35
		15°	1.80	0.35	1.60	0.35
		20°	1.40	0.35	1.20	0.35
		30°	0.80	0.35	0.60	0.35
160	256	10°	1.60	0.35	1.50	0.35
		15°	1.30	0.35	1.20	0.35
		20°	1.00	0.35	0.80	0.35
		30°	0.40	0.35	0.00	0.35

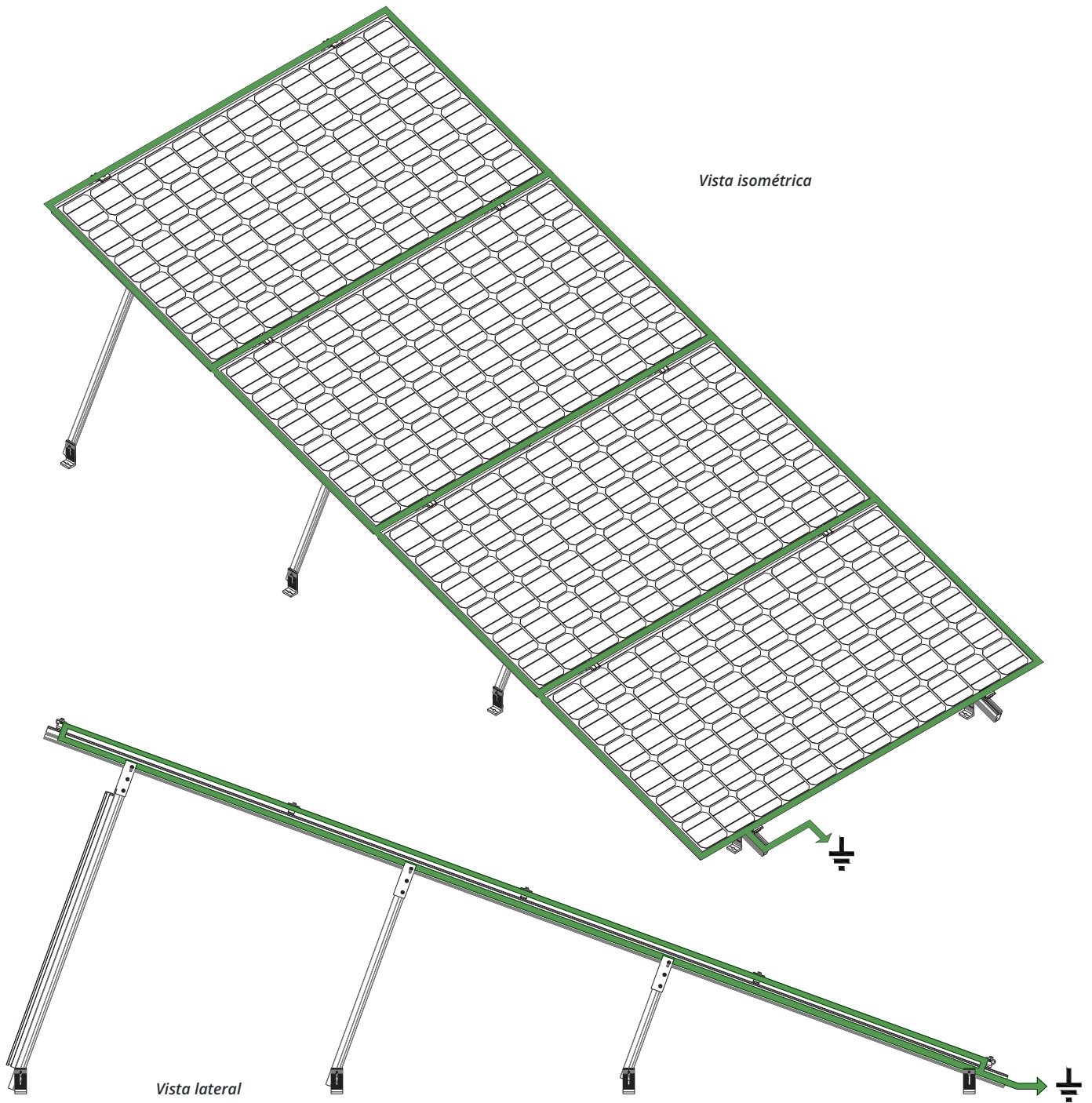
MAPA DE ISOTACAS PARA VELOCIDADES REGIONALES CON PERIODO DE RETORNO DE 50 AÑOS

“La velocidad regional de ráfaga del viento, VR, es la velocidad máxima que puede ser excedida en un cierto periodo de retorno, T, en años, en una zona o región determinada del país. La velocidad regional de ráfaga, VR, en km/h, se determina tomando en consideración tanto la importancia de la estructura como la localización geográfica de su sitio de desplante.”
 (Manual de diseño de obras civiles. Diseño por viento, CFE, 2008, p. 5)



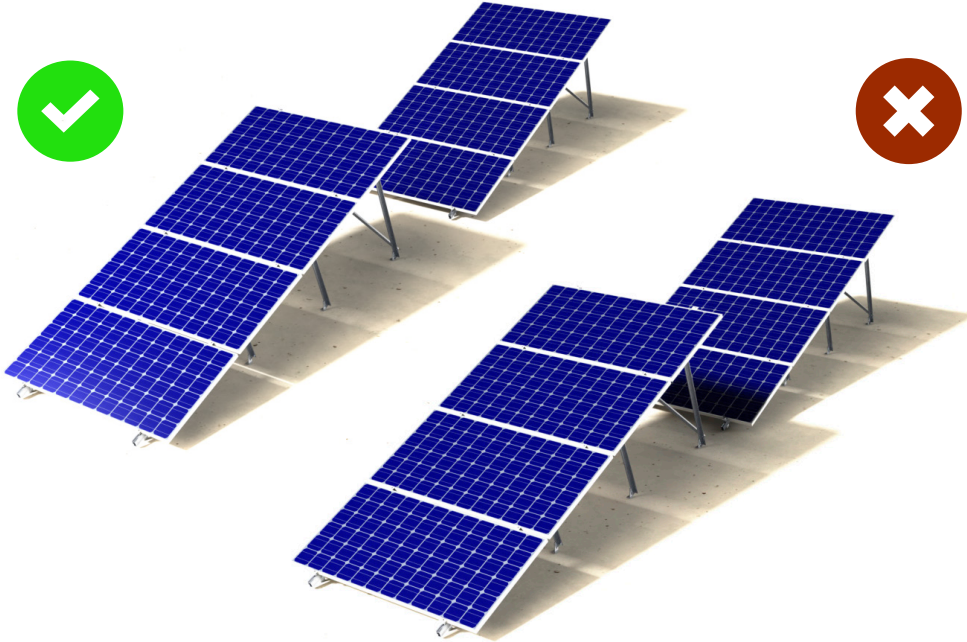
En este mapa podemos visualizar las velocidades de ráfaga de viento de todo el territorio mexicano con periodo de retorno de 50 años.

CONDUCTIVIDAD



CALCULO DE SOMBRAS

Es importante considerar la sombra que proyectan los paneles sobre la superficie al momento de querer instalar más filas de paneles una detrás de otra, ya que pueden impedir el paso de la luz solar y perjudicar la producción de energía. Por lo que se debe calcular primero la distancia mínima a la que deben estar separadas dos filas de paneles. Esta distancia dependerá del ángulo de incidencia de irradiación solar, el cual se determina a través de los grados de latitud de la región en la que se instalarán los módulos fotovoltaicos.



Para calcular dicha distancia se utiliza la siguiente formula:

$$Dp = \frac{h}{\tan(61^\circ - \text{grados de latitud})}$$

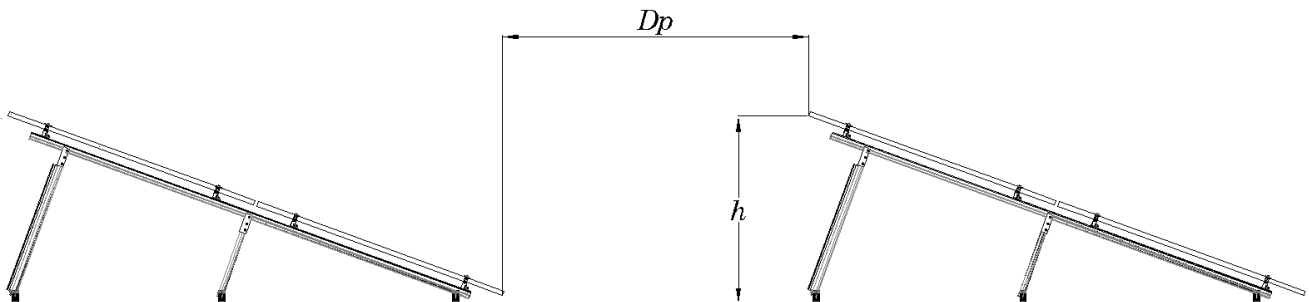
Donde:

Dp= Distancia entre filas

h= La altura máxima del panel

Por ejemplo, para la ciudad de México, utilizando un sistema NXT-SM-2V2-72 que tiene una altura máxima de 1.3m y cuya latitud es de 19°2' la distancia mínima es igual a:

$$Dp = \frac{1,3}{\tan(61^\circ - 19^\circ 20')} = 1,44 \text{ metros}$$





Aluminio que transforma

¡GRACIAS POR ELEGIR EL SISTEMA DE MONTAJE FOTOVOLTAICO DE ALUMINEXT!

Estamos a tu servicio para atender cualquier duda que puedas tener sobre la instalación y funcionamiento de tu sistema solar fotovoltaico.

Contáctenos

Correo electrónico: ventas@aluminext.mx

www.aluminext.mx

Las imágenes son ilustrativas y pueden ser diferentes a la realidad. Especificaciones sujetas a cambio sin previo aviso. Todos los productos están sujetos a los términos y condiciones de Aluminext. Prohibida la reproducción total o parcial del manual. Versión 1.0, 2019.